



САКЗ®

САКЗ-МК®

## "Центр Инновационных Технологий – Плюс"

ОКП 421510

Утвержден  
ЯБКЮ.421453.009-04РЭ-ЛУ

# СИСТЕМА АВТОМАТИЧЕСКОГО КОНТРОЛЯ ЗАГАЗОВАННОСТИ САКЗ-МК-1-1 (бытовая)

## Руководство по эксплуатации ЯБКЮ.421453.009-04 РЭ

**По вопросам продаж и поддержки обращайтесь:**

Архангельск +7 (8182) 45-71-35  
Астана +7 (7172) 69-68-15  
Астрахань +7 (8512) 99-46-80  
Барнаул +7 (3852) 37-96-76  
Белгород +7 (4722) 20-58-80  
Брянск +7 (4832) 32-17-25  
Владивосток +7 (4232) 49-26-85  
Владимир +7 (4922) 49-51-33  
Волгоград +7 (8442) 45-94-42  
Воронеж +7 (4732) 12-26-70  
Екатеринбург +7 (343) 302-14-75  
Иваново +7 (4932) 70-02-95  
Ижевск +7 (3412) 20-90-75  
Иркутск +7 (3952) 56-24-09  
Йошкар-Ола +7 (8362) 38-66-61  
Казань +7 (843) 207-19-05

Калининград +7 (4012) 72-21-36  
Калуга +7 (4842) 33-35-03  
Кемерово +7 (3842) 21-56-70  
Киров +7 (8332) 20-58-70  
Краснодар +7 (861) 238-86-59  
Красноярск +7 (391) 989-82-67  
Курск +7 (4712) 23-80-45  
Липецк +7 (4742) 20-01-75  
Магнитогорск +7 (3519) 51-02-81  
Москва +7 (499) 404-24-72  
Мурманск +7 (8152) 65-52-70  
Наб.Челны +7 (8552) 91-01-32  
Ниж.Новгород +7 (831) 200-34-65  
Нижневартовск +7 (3466) 48-22-23  
Нижнекамск +7 (8555) 24-47-85

Новороссийск +7 (8617) 30-82-64  
Новосибирск +7 (383) 235-95-48  
Омск +7 (381) 299-16-70  
Орел +7 (4862) 22-23-86  
Оренбург +7 (3532) 48-64-35  
Пенза +7 (8412) 23-52-98  
Первоуральск +7 (3439) 26-01-18  
Пермь +7 (342) 233-81-65  
Ростов-на-Дону +7 (863) 309-14-65  
Рязань +7 (4912) 77-61-95  
Самара +7 (846) 219-28-25  
Санкт-Петербург +7 (812) 660-57-09  
Саранск +7 (8342) 22-95-16  
Саратов +7 (845) 239-86-35  
Смоленск +7 (4812) 51-55-32

Сочи +7 (862) 279-22-65  
Ставрополь +7 (8652) 57-76-63  
Сургут +7 (3462) 77-96-35  
Сызрань +7 (8464) 33-50-64  
Сыктывкар +7 (8212) 28-83-02  
Тверь +7 (4822) 39-50-56  
Томск +7 (3822) 48-95-05  
Тула +7 (4872) 44-05-30  
Тюмень +7 (3452) 56-94-75  
Ульяновск +7 (8422) 42-51-95  
Уфа +7 (347) 258-82-65  
Хабаровск +7 (421) 292-95-69  
Чебоксары +7 (8352) 28-50-89  
Челябинск +7 (351) 277-89-65  
Череповец +7 (8202) 49-07-18  
Ярославль +7 (4852) 67-02-35

сайт: [sakz.pro-solution.ru](http://sakz.pro-solution.ru) | эл. почта: [skz@pro-solution.ru](mailto:skz@pro-solution.ru)  
телефон: 8 800 511 88 70

*«Центр Инновационных Технологий-Плюс» («ЦИТ-Плюс») имеет исключительное право на использование зарегистрированных товарных знаков:*



**САКЗ®**

**САКЗ-МК®**

*Свидетельства:*

*№ 372092, срок действия – до 29 ноября 2017 года*

*№ 351640, срок действия – до 13 февраля 2017 года*

*№ 351639, срок действия – до 13 февраля 2017 года*

**Перед началом использования изделия необходимо ознакомиться с настоящим руководством по эксплуатации.**

**Требуйте заполнения гарантийного талона представителями торговой и монтажной организаций.**

*При отсутствии в талоне информации о продавце и монтажной организации владельцу может быть отказано в праве на гарантийный ремонт.*

## Содержание

1 ОПИСАНИЕ И РАБОТА .....	3
1.1 Назначение системы.....	3
1.2 Технические характеристики .....	4
1.3 Состав системы.....	5
1.4 Устройство системы.....	5
1.5 Работа системы.....	5
1.6 Маркировка.....	7
1.7 Упаковка .....	7
2 ОПИСАНИЕ И РАБОТА СОСТАВНЫХ ЧАСТЕЙ .....	8
2.1 Сигнализатор загазованности природным газом СЗ-1-ИГТ.....	8
2.2 Клапан запорный газовый КЗЭУГ .....	9
2.3 Пульт контрольный ПК-2 .....	11
3 ИСПОЛЬЗОВАНИЕ ПО НАЗНАЧЕНИЮ .....	12
3.1 Эксплуатационные ограничения.....	12
3.2 Меры безопасности .....	12
3.3 Указания по монтажу.....	12
3.4 Подготовка системы к эксплуатации.....	13
3.5 Использование изделия.....	13
4 ТЕХНИЧЕСКОЕ ОБСЛУЖИВАНИЕ И РЕМОНТ .....	15
4.1 Общие указания .....	15
4.2 Меры безопасности .....	15
4.3 Порядок технического обслуживания .....	15
4.4 Техническое освидетельствование .....	16
4.5 Сведения по утилизации.....	16
4.6 Возможные неисправности и способы устранения .....	16
5 ГАРАНТИИ ИЗГОТОВИТЕЛЯ .....	17
6 ТРАНСПОРТИРОВАНИЕ И ХРАНЕНИЕ .....	18
7 СВИДЕТЕЛЬСТВО О ПРИЕМКЕ .....	19
8 СВИДЕТЕЛЬСТВО ОБ УПАКОВЫВАНИИ.....	19
Приложение А. Логика работы системы.....	20
Приложение Б. Разметка крепежных отверстий.....	21
Приложение В. Цветовое кодирование проводов кабелей .....	21
Приложение Г. Схема размещения .....	22

Настоящее руководство по эксплуатации (далее РЭ) предназначено для ознакомления с техническими характеристиками, принципом действия, правилами монтажа и эксплуатации системы автоматического контроля загазованности САКЗ-МК-1-1 (бытовая, в дальнейшем – Система).

Настоящее РЭ содержит основные технические характеристики Системы, ее состав, описание и принцип работы.

РЭ распространяется на все исполнения Системы, различающиеся составом, количеством и модификацией блоков, входящих в комплект поставки.

Монтаж, пуско-наладка и техническое обслуживание Системы должны проводиться специально обученными работниками специализированной организации, имеющей право на проведение таких работ.

Персонал, обслуживающий Системы, должен знать:

- принцип действия систем;
- порядок и объем технического обслуживания;
- последовательность действий после аварийных отключений.

*Изготовитель оставляет за собой право без предварительного уведомления вносить изменения в конструкцию устройства, не ухудшающие его технические и метрологические характеристики.*

*Изображение элементов Системы в настоящем РЭ приведено схематично и может незначительно отличаться от реальных, что не может служить основанием для претензий.*



Все работы по монтажу, демонтажу, техническому обслуживанию и ремонту должны проводиться только после отключения Системы от сети электропитания и полного прекращения подачи горючего газа.

**ЗАПРЕЩАЕТСЯ ИСПОЛЬЗОВАТЬ УСТРОЙСТВО НЕ ПО  
НАЗНАЧЕНИЮ!**



## 1.2 Технические характеристики

1.2.1 Основные параметры и характеристики Системы приведены в таблице 1.

Т а б л и ц а 1 – Основные технические характеристики и параметры системы

Наименование параметра или характеристики	Значение
Концентрация $\text{CH}_4$ , вызывающая срабатывание Системы, % НКПР	10±5
Время срабатывания Системы, с, не более	15
Время установления рабочего режима, мин., не более	5
Уровень звукового давления по оси звукового излучателя на расстоянии 1 м при уровне постороннего шума не более 50 дБ, дБ, не менее	70
Максимальная длина кабеля между сигнализатором и клапаном, м, не более	20
Степень защиты оболочки по ГОСТ 14254-96: сигнализатора, пульта клапана	IP 30 IP 54
Класс защиты от поражения электрическим током по ГОСТ 12.2.007.0-75: сигнализатора клапана и пульта	II III
Напряжение питания переменного тока частотой (50±1) Гц, В	220 <sup>+22</sup> <sub>-33</sub>
Потребляемая мощность, ВА, не более	10
Габаритные размеры сигнализатора, пульта, мм	120x75x45
Масса, кг, не более: сигнализатора пульта	0,5 0,2
П р и м е ч а н и е – НКПР – нижний концентрационный предел распространения пламени по ГОСТ Р 51330.19-99	

1.2.2 Система обеспечивает:

- индикацию включенного состояния и постоянную самодиагностику;
- звуковую и световую сигнализации и закрытие клапана при загазованности, превышающей установленное пороговое значение и при неисправности системы;
- запоминание сигналов аварии после снижения концентрации  $\text{CH}_4$  ниже уровня ПОРОГ.

П р и м е ч а н и е – По заказу возможна поставка Системы с возможностью закрытия клапана при отключении электроэнергии.

1.2.3 Режим работы системы – непрерывный.

1.2.4 Средний срок службы Системы в рабочих условиях (при условии замены сенсоров, выработавших свой ресурс) – не менее 10 лет при соблюдении потребителем требований настоящего РЭ.

1.2.5 Средняя наработка на отказ – не менее 15000 ч.

1.2.6 Среднее время восстановления работоспособного Состояния системы (без учета времени на контроль работоспособности, регулировку или поверку) – не более 15 ч.

### 1.3 Состав системы

Состав системы перечислен в таблице 2.

Т а б л и ц а 2 – Состав системы

Обозначение	Наименование	Кол.	Примечание
ЯБКЮ.421453.019	Сигнализатор СЗ-1-1ГТ		
ЯБКЮ.492172.003	Клапан КЗЭУГ _____	1	Типоразмер по заказу
ЯБКЮ.421453.020	Пульт контрольный ПК-2	1	По заказу
ЯБКЮ.421453.009-04РЭ	Руководство по эксплуатации	1	
	Насадка для подачи ПГС	1	по заказу, для калибровки и поверки
	Тара	1	К-т

Пр и м е ч а н и е – По заказу возможна поставка кабелей другой длины.

### 1.4 Устройство системы

Структурная схема системы приведена на рисунке 1.

Логика работы системы в форме таблицы приведена в приложении А.

В базовой комплектации система состоит из двух устройств:

- сигнализатора загазованности природным газом СЗ-1-1ГТ (далее – сигнализатор);
- запорного клапана с электромагнитным приводом КЗЭУГ (далее – клапан).

По заказу система может комплектоваться контрольным пультом ПК-2 (далее - пульт).

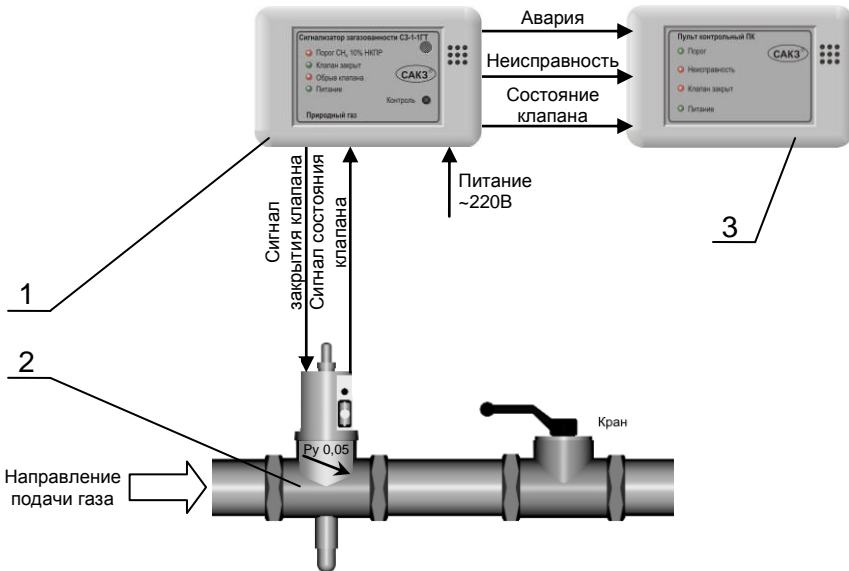
Соединительные кабели оснащены разъемами ТР6Р6С (RJ12) для быстрого соединения и не требуют разделки при монтаже.

### 1.5 Работа системы

1.5.1 При подаче напряжения питания включаются индикаторы «ПИТАНИЕ» на сигнализаторе (и пульте) и подается короткий звуковой сигнал. Во избежание ложных срабатываний блокируются выходные сигналы, и начинается прогрев сенсора.

Блокировка снимается через 1 минуту. После прогрева в течение 5 минут устройство готово к работе. Индикаторы «ПИТАНИЕ» светятся постоянно.

1.5.2 Сигнализатор непрерывно анализирует окружающий воздух на содержание  $\text{CH}_4$ .



- 1 Сигнализатор СЗ-1-1ГТ  
 2 Клапан КЗЭУГ  
 3 Пульт контрольный ПК-2 (по заказу)

Рисунок 1 - САКЗ-МК-1-1. Структурная схема

### 1.5.3 Работа системы при концентрации $\text{CH}_4$ , равной или превышающей значение «ПОРОГ»:

- включится индикатор «ПОРОГ  $\text{CH}_4$  10% НКПР»;
- включится звуковой сигнал;
- до момента закрытия клапана будет мигать индикатор «ОБРЫВ КЛАПАНА»;
- закроется клапан;
- включится индикатор «КЛАПАН ЗАКРЫТ».
- при наличии ПК на нем будут дублироваться световые и звуковые сигналы.

### 1.5.4 Работа системы при снижении концентрации горючего газа ниже значения «ПОРОГ»:

- звуковая сигнализация и индикатор «ПОРОГ  $\text{CH}_4$  10% НКПР» («ПОРОГ» на пульте) останутся включенными до момента сброса кнопкой «КОНТРОЛЬ».

### 1.5.5 Работа системы при отсоединении или неисправности клапана:

- включится звуковой сигнал;
- включится индикатор «ОБРЫВ КЛАПАНА».

### 1.5.6 Проверка системы

#### 1.5.6.1 При нажатии на кнопку «КОНТРОЛЬ»:

- включатся все индикаторы на сигнализаторе и на пульте (при наличии);
- включится звуковой сигнал.



1.5.6.2 При длительном удержании кнопки «КОНТРОЛЬ» дополнительно:

- появится выходной сигнал для закрытия клапана;
- до момента закрытия клапана будет мигать индикатор «ОБРЫВ КЛАПАНА»;
- закроется клапан;
- включится индикатор «КЛАПАН ЗАКРЫТ».

П р и м е ч а н и е – Кнопка «КОНТРОЛЬ» удерживается до момента закрытия клапана.

#### **1.5.7 Работа системы при отключении электроэнергии:**

- появится выходной сигнал для закрытия клапана;
- закроется клапан.

П р и м е ч а н и е – Возможность срабатывания системы при отключении электроэнергии отогревается при заказе.

### **1.6 Маркировка**

1.6.1 На корпус сигнализатора наносится информация:

- наименование вида изделия и обозначение прибора;
- наименование анализируемого газа и порог срабатывания;
- знаки соответствия;
- товарный знак или наименование предприятия – изготовителя;
- напряжение питания и частота питающего напряжения;
- номинальную потребляемую мощность, ВА;
- знак класса электробезопасности и степень защиты оболочки;
- обозначение технических условий;
- дата выпуска и заводской номер.

1.6.2 На транспортную тару наносится согласно ГОСТ 14192-96:

- манипуляционные знаки: «Хрупкое. Осторожно»; «Беречь от влаги»; «Ограничение температуры»;
- наименование грузополучателя и пункт назначения;
- наименование грузоотправителя и пункт отправления;
- масса брутто и нетто.

### **1.7 Упаковка**

Внутренняя упаковка сигнализатора и пульта - вариант ВУ-II-Б-8 по ГОСТ 23216-78.

Составные части системы упаковываются в транспортную тару - ящики из гофрированного картона по ГОСТ 9142-84 или другую тару, обеспечивающую сохранность системы при транспортировании.

## 2 ОПИСАНИЕ И РАБОТА СОСТАВНЫХ ЧАСТЕЙ

### 2.1 Сигнализатор загазованности природным газом СЗ-1-1ГТ

#### 2.1.1 Назначение

Сигнализатор СЗ-1-1ГТ (далее – сигнализатор) предназначен для непрерывного автоматического контроля содержания природного газа в атмосфере помещений потребителей газа и выдачи светового и звукового сигналов при концентрации, равной или превышающей сигнальный уровень «ПОРОГ».

Способ отбора пробы – диффузионный.

#### 2.1.2 Краткое описание и принцип действия

Встроенный полупроводниковый сенсор преобразует значение концентрации газа в электрический сигнал. Если уровень сигнала равен или выше порогового, то включается индикатор «ПОРОГ  $\text{CH}_4$  10% НКПР», звуковой сигнал, и выдаются сигналы для закрытия клапана и на внешнее устройство (например, пульт ПК-2).

#### 2.1.3 Устройство сигнализатора

Конструктивно сигнализатор выполнен в прямоугольном корпусе (рисунок 2), внутри которого установлена электронная схема.

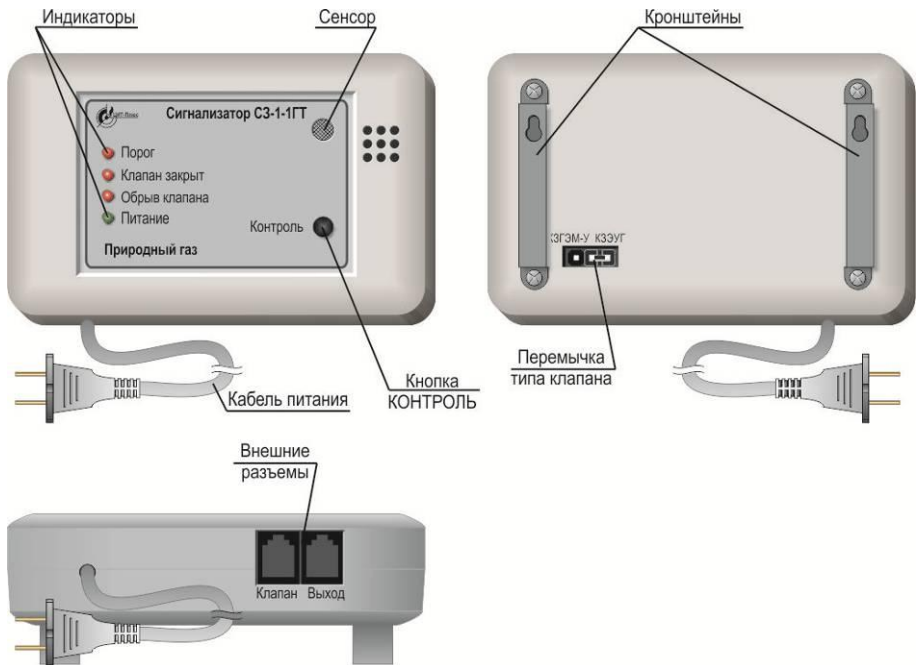


Рисунок 2 – Внешний вид сигнализатора СЗ-1-1ГТ

На лицевой панели расположены кнопка «КОНТРОЛЬ», индикаторы «ПИТАНИЕ», «Порог CH<sub>4</sub> 10% НКПР», «КЛАПАН ЗАКРЫТ», «ОБРЫВ КЛАПАНА», отверстия в зоне звукового излучателя и для доступа воздуха к сенсору.

На боковой стороне – отверстие для доступа к резистору калибровки. Отверстие заклеено шильдиком-пломбой для предотвращения несанкционированных действий. Снизу расположены разъемы типа TJJ12-6P6C (RJ12) для подключения клапана и внешнего устройства.

На задней крышке имеются кронштейны для крепления к стене и переключатель типа клапана. При использовании сигнализатора без клапана переключатель установить в левое положение в соответствии с рисунком 2.

Сигнализатор оснащен сетевым кабелем длиной не менее 1,5 м. По заказу возможна поставка сигнализатора с другой длиной сетевого кабеля.

#### 2.1.4 Работа сигнализатора

Сразу после включения блокируются все сигналы для исключения ложных срабатываний во время прогрева сенсора.

По истечении 1 минуты блокировка снимается, и сигнализатор входит в штатный режим работы.

В результате воздействия газа на сенсор схема управления формирует необходимые сигналы управления индикаторами, клапаном и для внешнего устройства.

Кнопка «КОНТРОЛЬ» позволяет проверить исправность устройства.

## 2.2 Клапан запорный газовый КЗЭУГ

### 2.2.1 Назначение изделия

Клапан запорный с электромагнитным управлением газовый КЗЭУГ (далее – клапан) предназначен для использования в качестве запорного элемента трубопроводных магистралей и газогорелочных устройств с рабочей средой природный газ – ГОСТ 5542-87 (или сжиженный – ГОСТ Р 52087-2003) и воздух.

### 2.2.2 Технические характеристики

Основные технические характеристики:

– время срабатывания клапана, с, не более .....	1
– номинальное давление (PN), МПа (кгс/см <sup>2</sup> ) .....	0,1 (1,0)
– амплитуда импульса управляющего сигнала для закрытия клапана, В ...	30-42
– пробное давление, МПа (кгс/см <sup>2</sup> ) .....	0,2 (2,0)

Класс герметичности затвора – «А» по ГОСТ 9544-2005. Пробное вещество – «воздух».

Установленный ресурс, циклов – 5000.

Номинальный диаметр (DN), габаритные размеры, масса и строительные размеры приведены в таблице 3.

Клапан комплектуется кабелем длиной 3 м. По заказу длина кабеля может быть увеличена, но не должна превышать 20 м.

Т а б л и ц а 3 – Основные типоразмеры клапанов КЗЭУГ

Тип клапана	DN, мм	Габаритные размеры, мм, не более	Масса, кг, не более	Строительные размеры	
				L x B x H мм, (G)	H <sub>1</sub> , не более, мм
КЗЭУГ-15	15	60x50x155	0,50	55 x 37 x 150, (1/2")	100
КЗЭУГ-20	20	70x50x155	0,60	65 x 32 x 155, (3/4")	101
КЗЭУГ-25	25	85x55x160	0,70	80 x 42 x 150, (1")	101
КЗЭУГ-32	32	100x60x190	1,10	90 x 55 x 180, (1 1/4")	114

### 2.2.3 Устройство и работа

Внешний вид клапана приведен на рисунке 3.

Кнопка 3 служит для ручного открытия клапана. При нажатии на кнопку запорный элемент клапана 5 поднимается и фиксируется.

При подаче импульсного электрического сигнала запорный элемент опускается вниз и прижимается к седлу, перекрывая поступление газа.

Клапан имеет встроенный бесконтактный датчик положения.

Клапан потребляет энергию только в момент закрытия. В открытом состоянии не создает посторонних шумов и вибрации.

При внешнем механическом воздействии с ускорением более  $7 \text{ м}\cdot\text{с}^{-2}$  (0,7g) – например, при землетрясении, – клапан может закрыться, что является дополнительным средством безопасности.

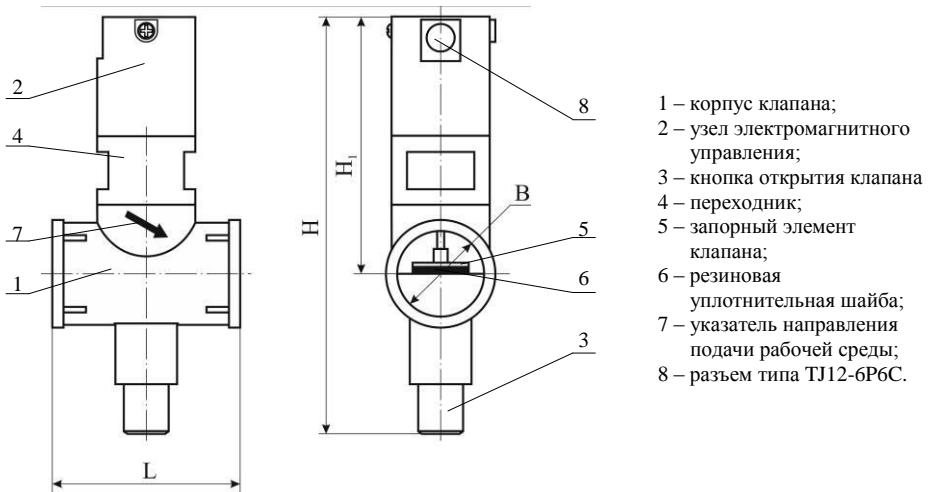


Рисунок 3 – Внешний вид клапана КЗЭУГ.

## 2.3 Пульт контрольный ПК-2

### 2.3.1 Назначение

Пульт контрольный ПК-2 (далее – пульт) предназначен для работы в составе систем контроля загазованности САКЗ-МК и позволяет дистанционно контролировать состояние системы с помощью световой и звуковой сигнализации.

### 2.3.2 Устройство и работа

Пульт выполнен в корпусе прямоугольной формы, с установленной внутри электронной платой.

На лицевой панели расположены индикаторы «НЕИСПРАВНОСТЬ», «Порог», «КЛАПАН ЗАКРЫТ», «ПИТАНИЕ» и отверстия в зоне звукового излучателя.

На задней крышке имеются кронштейны для крепления к стене. Внешний вид пульта приведен на рисунке 4.

На нижней стороне расположен разъем типа ТР6Р6С (RJ12) для внешнего присоединения.

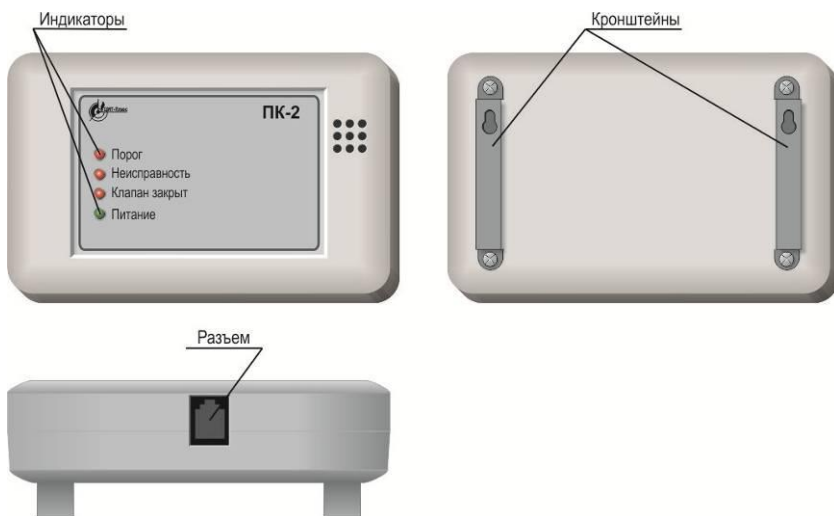


Рисунок 3 – Внешний вид пульта.

При включении устройства в нормальном режиме светится индикатор «ПИТАНИЕ».

При поступлении внешнего сигнала включаются соответствующие индикаторы и звуковой сигнал.

Пульт комплектуется кабелем длиной 10 м. По заказу длина кабеля может быть увеличена, но не должна превышать 500 м.

## 3 ИСПОЛЬЗОВАНИЕ ПО НАЗНАЧЕНИЮ

### 3.1 Эксплуатационные ограничения

3.1.1 Система должна эксплуатироваться в помещениях, исключающих загрязнение ее элементов.

3.1.2 В атмосфере помещений содержание коррозионно-активных агентов не должно превышать значений, установленных для атмосферы типа 1 по ГОСТ 15150-69.

3.1.3 Окружающая среда должна быть не взрывоопасная, не содержащая агрессивных газов и паров.

3.1.4 Система должна эксплуатироваться при температуре окружающего воздуха от плюс 1 до плюс 40<sup>0</sup>С.

3.1.5 Установленный срок службы сенсора сигнализатора – 5 лет. По истечении этого срока сенсор подлежат замене.

### 3.2 Меры безопасности

3.2.1 Во избежание несчастных случаев и аварий запрещается приступать к работе с системой, не ознакомившись с настоящим РЭ.

3.2.2 Монтаж и пуско-наладочные работы должны выполняться специализированными организациями, имеющими право на выполнение таких видов работ, в соответствии с проектным решением и эксплуатационной документацией.

3.2.3 К монтажу и техническому обслуживанию системы допускаются лица, прошедшие аттестацию в квалификационной комиссии, изучившие настоящее РЭ и имеющие квалификационную группу по электробезопасности не ниже III.

3.2.4 При монтаже и эксплуатации системы действуют общие положения по технике безопасности в соответствии с требованиями ГОСТ 12.2.003-91, ГОСТ 12.1.019-79, ГОСТ 12.2.007.0-75.

#### 3.2.5 КАТЕГОРИЧЕСКИ ЗАПРЕЩАЕТСЯ:

– проводить работы по устранению неисправностей при наличии электропитания на элементах системы или давления рабочей среды в трубопроводе;

– проводить сварочные или другие работы, связанные с нагревом клапана и присоединенного к нему трубопровода.

– разбирать, регулировать клапан.

**ВНИМАНИЕ! Корпус клапана опломбирован. Несанкционированная разборка клапана лишает владельца гарантии!**

### 3.3 Указания по монтажу

3.3.1 Сигнализатор и пульт (при наличии) монтируются на стену при помощи дюбелей диаметром 4 мм (не входят в комплект поставки) и соединяются между собой кабелями. Рекомендуемые размеры для крепежных отверстий приведены в приложении Б. Цветовое кодирование проводов кабелей приведено в приложении В. Сигнализатор монтируют в месте наиболее вероятного скопления газа. Пример расположения элементов системы приведен в приложении Г.

3.3.2 Сигнализатор должен устанавливаться на расстоянии от газового прибора не менее 1 м, от потолка 10 - 20 см и не ближе 0,5 м от форточек и мест притока воздуха (рисунок В.1).

3.3.3 Клапан должен устанавливаться перед краном на спуске к газовым приборам в месте, обеспечивающем свободный доступ к кнопке открытия клапана. Клапан может

устанавливаться как на вертикальном, так и на горизонтальном участке трубопровода. При установке клапана на горизонтальном участке кнопка открытия должна располагаться снизу.

3.3.4 При монтаже клапана необходимо использовать соответствующие фитинги (сгоны). Перед клапаном необходимо устанавливать газовый фильтр типа ФГ или аналогичный, с целью предотвращения преждевременного выхода клапана из строя.

3.3.5 Электрическая розетка для питания сигнализатора должна располагаться на расстоянии, соответствующем длине сетевого кабеля.

3.3.7 Монтаж системы включает в себя следующие работы:

- монтаж розетки (при необходимости), подключение ее к сети ~220В;
- монтаж на стену сигнализатора и пульта (при наличии);
- установка клапана на трубопроводе;
- прокладка кабелей между элементами системы в соответствии со схемой размещения, приведенной в приложении Г.

3.3.8 Применяемый инструмент должен соответствовать размерам крепежа.

3.3.9 При монтаже **НЕ ДОПУСКАЮТСЯ** механические удары по корпусам сигнализатора, пульта, клапана.

### **3.4 Подготовка системы к эксплуатации.**

3.4.1 Провести внешний осмотр элементов системы и убедиться в отсутствии повреждений корпусов, шнура питания, соединительных кабелей и разъемов.

3.4.2 Проверка герметичности прокладочных и стыковочных соединений клапана:

- закрыть газовый кран перед газопотребляющим оборудованием;
- открыть клапан кнопкой 3 (см. рисунок 3);
- подать газ в газопровод и убедиться в герметичности прокладочных соединений с помощью мыльной эмульсии.

3.4.3 Включить шнур питания в розетку, при этом должны включиться индикаторы «ПИТАНИЕ» на сигнализаторе и пульте.

3.4.4 Открыть газовый кран перед газопотребляющим оборудованием.

3.4.5 Проверка срабатывания клапана

- нажать кнопку «КОНТРОЛЬ» на сигнализаторе;
- убедиться, что клапан закрылся по характерному щелчку, прекращению подачи газа на оборудование, включению индикатора «КЛАПАН ЗАКРЫТ» на сигнализаторе и пульте.

3.4.6 Проверка герметичности затвора клапана.

- выполнить требования пп.3.4.3 и 3.4.4;
- закрыть клапан кнопкой «КОНТРОЛЬ» (включится индикатор «КЛАПАН ЗАКРЫТ»);
- проверить герметичность клапана с помощью газоиндикатора с чувствительностью не менее 0,001 % по объему  $\text{CH}_4$ . Для клапана класса герметичности «А» по ГОСТ 9544-2005 протечка должна отсутствовать.

3.4.7 Прогреть систему в течение 5 минут.

3.4.8 Проверить работу системы в соответствии с п. 1.5.6.

3.4.9 При положительных результатах проверки устройство готово к работе.

### **3.5 Использование изделия**

3.5.1 К эксплуатации системы допускаются лица, прошедшие соответствующий инструктаж по технике безопасности и изучившие настоящее РЭ.

3.5.2 В процессе эксплуатации для открытия клапана необходимо нажать до упора на кнопку 3 (см. рисунок 3) и затем отпустить ее. В момент нажатия возможна небольшая

протечка газа, которая прекращается после отпускания кнопки.

3.5.3 При срабатывании сигнализатора необходимо:

- выключить газовые и электроприборы;
- проветрить помещение;
- принять меры к обнаружению и устранению причины утечки или источника повышенной концентрации газа в помещении.

3.5.4 Повторное включение газовых приборов допускается только после устранения причин утечки, и снижении концентрации газа до допустимых значений после проветривания помещения. (После отключения звукового сигнала и погасания индикаторов).

3.5.5 После снижения концентраций газа ниже предельно допустимых значений сигналы аварий (световые и звуковые) снимаются нажатием кнопки «КОНТРОЛЬ».

3.5.6 При повторном срабатывании необходимо перекрыть кран подачи газа и вызвать аварийную службу газового хозяйства.

3.5.7 Возможные неисправности и способы их устранения приведены в разделе 4.

3.5.8 При проведении ремонта в помещении, где установлена система, с применением красок, растворителей, других горючих жидкостей и едких веществ, необходимо:

- отключить систему;
- демонтировать сигнализатор и пульт;
- накрыть клапан пластиковым пакетом для защиты от попадания на него строительных и отделочных материалов.

П р и м е ч а н и е – если снимать пульт нецелесообразно, допускается защитить его так же, как клапан.



## 4 ТЕХНИЧЕСКОЕ ОБСЛУЖИВАНИЕ И РЕМОНТ

### 4.1 Общие указания

4.1.1 Работы по ежегодному обслуживанию Системы в планово-предупредительном порядке, а также ремонт системы проводят работники обслуживающей организации, имеющей право на выполнение соответствующих видов работ, и прошедшие аттестацию в квалификационной комиссии, изучившие настоящее РЭ и имеющие квалификационную группу по электробезопасности не ниже III.

4.1.2 Сигнализатор ежегодно поверяется в органах Росстандарта или аккредитованных организациях. Перед поверкой рекомендуется провести ежегодное ТО с проверкой и настройкой порога срабатывания сигнализатора.

4.1.3 После проверки на месте эксплуатации проверяется:

- герметичность клапана и соединений к газопроводу;
- срабатывание системы при нажатии кнопки «КОНТРОЛЬ».

### 4.2 Меры безопасности

4.2.1 При обслуживании и ремонте Системы действуют общие положения по технике безопасности в соответствии с требованиями ГОСТ 12.2.003-91, ГОСТ 12.2.063-81, ГОСТ 12.1.019-79, ГОСТ 12.2.007.0-75.

4.2.2 При работе с газовыми смесями в баллонах под давлением должны соблюдаться требования техники безопасности, изложенные в «Правилах устройства и безопасной эксплуатации сосудов, работающих под давлением» (ПБ-03-576).

4.2.3 **КАТЕГОРИЧЕСКИ ЗАПРЕЩАЕТСЯ** проводить работы по устранению неисправностей при наличии электропитания на элементах системы или давления рабочей среды в трубопроводе.

### 4.3 Порядок технического обслуживания

4.3.1 Плановое техническое обслуживание (далее – ТО) Системы проводится один раз в год. Объем работ при проведении технического обслуживания приведен в таблице 4.

Т а б л и ц а 4 – Объем технического обслуживания

Пункт РЭ	Наименование объекта ТО и работы	Примечание
3.4.1	Проверка герметичности прокладочных и стыковочных соединений клапана	на месте эксплуатации
3.4.1, 3.4.3 – 3.4.5	Проверка срабатывания клапана	
3.4.1, 3.4.6	Проверка герметичности затвора клапана	При необходимости в условиях специализированной организации
Примечание – Допускается проверять работу системы при срабатывании сигнализаторов на месте эксплуатации подачи ПГС.		

#### 4.4 Техническое освидетельствование

##### 4.4.1 Метрологическая поверка.

Метрологическая поверка проводится органами по стандартизации и метрологии. Межповерочный интервал – 1 год.

Перед поверкой рекомендуется провести ежегодное ТО с настройкой порога срабатывания сигнализатора.

##### 4.4.2 Действия по истечении срока службы.

По истечении срока службы система должна быть снята с эксплуатации и утилизирована.



**Изготовитель не гарантирует безопасность использования системы по истечении срока службы.**

#### 4.5 Сведения по утилизации

Изделие не представляет опасности для жизни и здоровья людей, а также для окружающей среды после окончания срока службы.

Продукты утилизации не наносят вреда окружающей среде и не оказывают вредного воздействия на человека.

Утилизация заключается в приведении изделия в состояние, исключающее возможность его повторного использования по назначению, с уничтожением индивидуальных контрольных знаков.

Утилизация проводится без принятия специальных мер защиты окружающей среды.

В случае невозможности утилизации на месте, необходимо обратиться в специализированную организацию.

#### 4.6 Возможные неисправности и способы устранения

4.5.1 Возможные неисправности системы, причины, вызывающие их и способы устранения приведены в таблице 5.

Т а б л и ц а 5 – Возможные неисправности и способы устранения

Признаки и внешнее проявление неисправности	Возможные причины	Указания по устранению
При включении в сеть не светятся индикаторы «ПИТАНИЕ» на сигнализаторе и контрольном пульте	1 Отсутствует напряжение в электросети или неисправна розетка.	Устранить неисправность
	2 Неисправность шнура питания или сигнализатора.	
Мигает индикатор «ПИТАНИЕ» на сигнализаторе	Неисправность сигнализатора	Вызвать представителя обслуживающей организации
Мигает индикатор «ПИТАНИЕ» и светится индикатор «ОБРЫВ КЛАПАНА»	1 Обрыв линии связи с клапаном. 2 Внутренняя неисправность клапана	
Срабатывает сигнализатор (включается световая и звуковая сигнализация) при отсутствии загазованности	1 Нарушена настройка порога срабатывания 2 Неисправность сигнализатора.	
Клапан не срабатывает, светится индикатор «ОБРЫВ КЛАПАНА», работает звуковая сигнализация	1 Обрыв линии связи с клапаном. 2 Внутренняя неисправность клапана	
При загазованности выше нормы отсутствует звуковая и/или световая сигнализация, не срабатывает клапан	1 Нарушена настройка порога срабатывания 2 Неисправность сигнализатора.	

## 5 ГАРАНТИИ ИЗГОТОВИТЕЛЯ

5.1 Изготовитель гарантирует соответствие Системы требованиям ТУ 4215-004-96941919-2007 при условии соблюдения потребителем правил транспортирования, хранения, монтажа, эксплуатации, установленных в настоящем РЭ, а также требований к поверке.

5.2 Периодическая поверка не входит в гарантийные обязательства.

5.3 Гарантийный срок эксплуатации - 24 месяца с даты продажи, но не более 30 месяцев с даты изготовления.

5.4 Гарантийный срок хранения - 6 месяцев с даты изготовления.

5.5 При отсутствии в гарантийном и отрывном талонах даты продажи и штампа торговой организации гарантийный срок исчисляется с даты изготовления. Дата изготовления указана в свидетельстве о приеме.

5.6 В гарантийный ремонт изделие принимается вместе с настоящим РЭ и действующим протоколом (свидетельством) о поверке (для сигнализаторов).

5.7 При выходе из строя в течение гарантийного срока по вине предприятия-изготовителя Система подлежит бесплатному ремонту или замене.

**5.8 В гарантийном ремонте может быть отказано в следующих случаях:**

- истек гарантийный срок эксплуатации;
- повреждена, неразборчива или отсутствует маркировка с заводским номером на корпусе изделия, входящего в состав системы;
- заводской номер на корпусе изделия, входящего в состав Системы не совпадает с заводским номером, записанным в свидетельстве о приемке;
- повреждены или отсутствуют заводские пломбы или пломбы сервисного центра;
- нарушены условия хранения, транспортирования, эксплуатации (наличие механических повреждений, следов краски, побелки и т.п.);
- устройство повреждено умышленными или ошибочными действиями владельца;
- монтаж, ремонт или внесение конструктивных изменений лицами или организациями, не имеющими разрешения на право проведения таких работ;
- нарушены требования к поверке сигнализатора (истек срок поверки, поверка проведена организацией, не аккредитованной в Росстандарте);
- воздействие на изделие стихийного бедствия (пожар, наводнение, молния и т.п.), а также других причин, находящихся вне контроля изготовителя и продавца.

5.9 Настоящая гарантия предоставляется изготовителем в дополнение к правам потребителя, установленным действующим законодательством, и ни в коей мере не ограничивает их.

5.10 Изготовитель: ООО "Центр Инновационных Технологий - Плюс"

410010, Россия, г. Саратов, ул. 1-й Пугачевский поселок, д. 44 "б";

телефоны: (8452) 64-32-13, 64-92-82, телефакс 64-46-29;

e-mail: info@cit-td.ru, http:// www.cit-plus.ru; www.gk-cit.ru

5.11 Декларация о соответствии ТР ТС 004/2011, ТР ТС 020/2011 регистрационный номер: ТС № RU Д-РУ.АИ30.В.0041. Срок действия с 08.07.2013 г. по 04.07.2018 г.

5.12 Разрешение на применение № РРС 00-38591 от 31.05.2010 г., выдано Федеральной службой по экологическому, технологическому и атомному надзору России. Срок действия разрешения до 31.05.2015 г.

**6 ТРАНСПОРТИРОВАНИЕ И ХРАНЕНИЕ**

6.1 Система должны храниться в условиях, соответствующих группе 3 по ГОСТ 15150-69.

6.2 В помещениях для хранения систем содержание коррозионно-активных агентов не должно превышать значений, установленных для атмосферы типа 1 по ГОСТ 15150-69.

6.3 Упакованная Система может транспортироваться любым закрытым видом транспорта, кроме самолетов.

6.4 Условия транспортирования в зависимости от воздействия механических факторов - легкие (Л) по ГОСТ 23216-78.

6.5 Условия транспортирования в зависимости от воздействия климатических факторов должны соответствовать условиям хранения группы 3 по ГОСТ 15150-69.

## 7 СВИДЕТЕЛЬСТВО О ПРИЕМКЕ

Система автоматического контроля загазованности САКЗ-МК-1-1 (бытовая), заводской номер \_\_\_\_\_ в составе:

Обозначение	Наименование	Кол.	Зав. номер	Примеч.
ЯБКЮ.421453.019	Сигнализатор СЗ-1-1ГТ	1		
ЯБКЮ.492172.003	Клапан КЗЭУГ _____	1		
ЯБКЮ.685611.108	Кабель клапана	1	–	L=3м
ЯБКЮ.421453.020	Пульт контрольный ПК-2			
ЯБКЮ.685611.108	Кабель контрольного пульта		–	L=10м
ЯБКЮ.421453.009-04РЭ	Руководство по эксплуатации	1	–	
	Тара	1	–	К-т

изготовлена в соответствии с ТУ 4215-004-96941919-2007 и признана годной к эксплуатации.

## Представитель ОТК

М.П.

\_\_\_\_\_  
личная подпись

\_\_\_\_\_  
расшифровка подписи

\_\_\_\_\_  
дата

## 8 СВИДЕТЕЛЬСТВО ОБ УПАКОВЫВАНИИ

Система упакована предприятием ООО "Центр Инновационных Технологий - Плюс" согласно требованиям ТУ 4215-004-96941919-2007.

Упаковщик

\_\_\_\_\_  
должность

\_\_\_\_\_  
личная подпись

\_\_\_\_\_  
расшифровка подписи

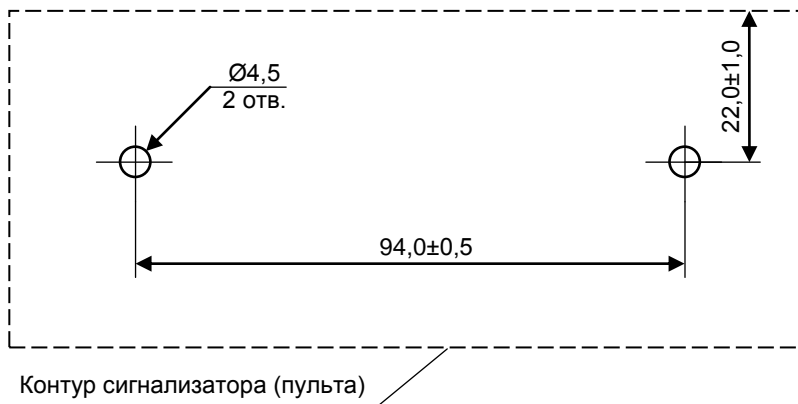
\_\_\_\_\_  
дата

**Приложение А**  
**(обязательное)**  
**Логика работы системы**

Т а б л и ц а А.1 – Описание логики работы системы.

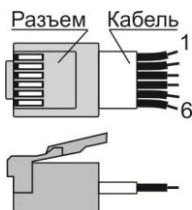
Событие		Состояние индикаторов				Звуковая сигнализация	Сигнал закрытия клапана	Состояние клапана
		ПОРОГ CH <sub>4</sub> 10% НКПР	КЛАПАН ЗАКРЫТ	ОБРЫВ КЛАПАНА	ПИТАНИЕ			
Устройство включено, загазованность отсутствует		●	●	●	○	Откл	Нет	Откр
Повышение концентрации CH <sub>4</sub> выше значения «ПОРОГ»	переходный режим	○	●	☀	○	Вкл	Есть	0/3
	установившийся режим	○	○	●	○	Вкл	Нет	Закр
Снижение концентрации CH <sub>4</sub> ниже значения «ПОРОГ»		○	○	●	○	Вкл	Нет	Закр
Нажатие на кнопку «КОНТРОЛЬ»		●	○	●	○	Откл	Нет	Закр
Отсоединение клапана, обрыв катушки электромагнита, обрыв соединительных проводов		●	●	○	○	Вкл	Нет	Не-изв.
Отключение электропитания (по заказу)	переходный режим	●	●	●	●	Откл	Есть	0/3
	установившийся режим	●	●	●	●	Откл	Нет	Закр
Проверка системы при нажатии и удержании кнопки «КОНТРОЛЬ»	переходный режим	○	○	☀	○	Вкл	Есть	0/3
	установившийся режим	●	●	●	○	Откл	Нет	Закр
Условные обозначения:								
<p>● – Индикатор погашен</p> <p>○ – Индикатор включен</p> <p>☀ – Индикатор мигает</p> <p>0/3 – Закрытие клапана (переход из открытого состояния в закрытое)</p>								

### Приложение Б (справочное) Разметка крепежных отверстий

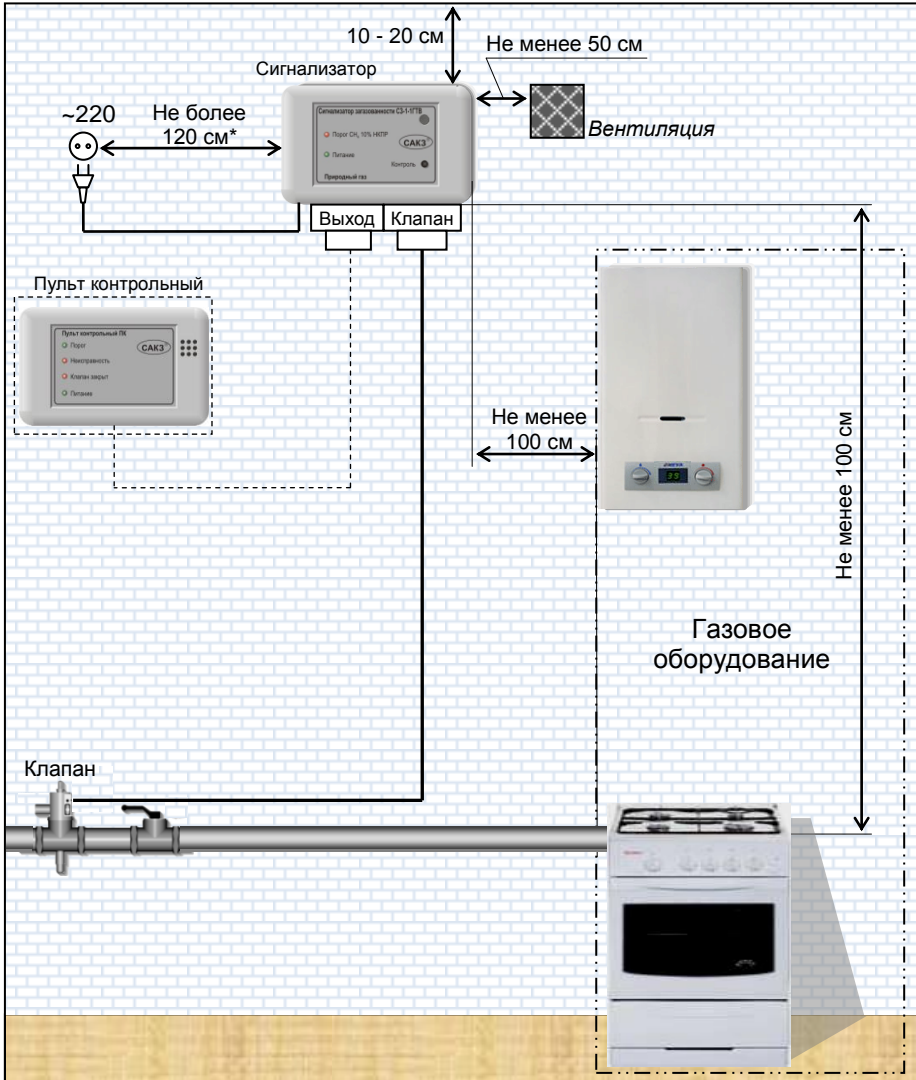


### Приложение В (справочное) Цветовая маркировка проводов кабелей

Номер провода	Цвет провода	Наименование цепи	
		кабеля клапана	кабеля пульта
1	коричневый	Клапан	Авария
2	красный	+37 В	Неисправность
3	серый	GND	
4	зеленый	+12 В	
5	белый	Сост. клап.	
6	желтый	не используется	



### Приложение Г (справочное) Схема размещения



Примечание – \*Зависит от длины кабеля

Рисунок В.1 – Схема размещения элементов системы



**Гарантийный талон**  
Заполняется торговой организацией

Изделие **САКЗ-МК-1-1**

Заводской номер

Дата продажи « \_\_\_\_ » \_\_\_\_\_ 20\_\_ г.

Наименование  
и адрес продавца

М.П.

**ОТРЫВНОЙ ТАЛОН № 2 НА ГАРАНТИЙНЫЙ РЕМОНТ**

Изделие **САКЗ-МК-1-1**

Заводской номер

Дата продажи « \_\_\_\_ » \_\_\_\_\_ 20\_\_ г.

Наименование и  
адрес продавца

М.П.

**ОТРЫВНОЙ ТАЛОН № 1 НА ГАРАНТИЙНЫЙ РЕМОНТ**

Изделие **САКЗ-МК-1-1**

Заводской номер

Дата продажи « \_\_\_\_ » \_\_\_\_\_ 20\_\_ г.

Наименование и  
адрес продавца

М.П.

Заполняется торговой организацией



**Сведения об установке изделия**  
Заполняется монтажной организацией

Наименование  
монтажной  
организации

М.П.
------

Номер лицензии  
(свидетельства)

\_\_\_\_\_

Дата установки « \_\_\_\_ » \_\_\_\_\_ 20\_\_ г.

Фамилия и подпись  
исполнителя

\_\_\_\_\_

№ 2

Причина  
обращения

Дата приема

Произведенный  
ремонт

Дата выдачи

Дата поступления  
в ремонт « \_\_\_\_ » \_\_\_\_\_ 20\_\_ г.

М.П.

Дата окончания  
ремонта « \_\_\_\_ » \_\_\_\_\_ 20\_\_ г.

Подпись лица,  
производившего ремонт

М.П.

Подпись владельца изделия,  
подтверждающего ремонт

Особые отметки

№ 1

Причина  
обращения

Дата приема

Произведенный  
ремонт

Дата выдачи

Дата поступления  
в ремонт « \_\_\_\_ » \_\_\_\_\_ 20\_\_ г.

М.П.

Дата окончания  
ремонта « \_\_\_\_ » \_\_\_\_\_ 20\_\_ г.

Подпись лица,  
производившего ремонт

М.П.

Подпись владельца изделия,  
подтверждающего ремонт

Особые отметки

Заполняется сервисным центром





**По вопросам продаж и поддержки обращайтесь:**

Архангельск (8182)63-90-72	Калининград (4012)72-03-81	Нижний Новгород (831)429-08-12	Смоленск (4812)29-41-54
Астана +7(7172)727-132	Калуга (4842)92-23-67	Новокузнецк (3843)20-46-81	Сочи (862)225-72-31
Белгород (4722)40-23-64	Кемерово (3842)65-04-62	Новосибирск (383)227-86-73	Ставрополь (8652)20-65-13
Брянск (4832)59-03-52	Киров (8332)68-02-04	Орел (4862)44-53-42	Тверь (4822)63-31-35
Владивосток (423)249-28-31	Краснодар (861)203-40-90	Оренбург (3532)37-68-04	Томск (3822)98-41-53
Волгоград (844)278-03-48	Красноярск (391)204-63-61	Пенза (8412)22-31-16	Тула (4872)74-02-29
Вологда (8172)26-41-59	Курск (4712)77-13-04	Пермь (342)205-81-47	Тюмень (3452)66-21-18
Воронеж (473)204-51-73	Липецк (4742)52-20-81	Ростов-на-Дону (863)308-18-15	Ульяновск (8422)24-23-59
Екатеринбург (343)384-55-89	Магнитогорск (3519)55-03-13	Рязань (4912)46-61-64	Уфа (347)229-48-12
Иваново (4932)77-34-06	Москва (495)268-04-70	Самара (846)206-03-16	Челябинск (351)202-03-61
Ижевск (3412)26-03-58	Мурманск (8152)59-64-93	Санкт-Петербург (812)309-46-40	Череповец (8202)49-02-64
Казань (843)206-01-48	Набережные Челны (8552)20-53-41	Саратов (845)249-38-78	Ярославль (4852)69-52-93

сайт: [www.sakz.nt-rt.ru](http://www.sakz.nt-rt.ru) || эл. почта: [skz@nt-rt.ru](mailto:skz@nt-rt.ru)